



Evangelische Kirchgemeinde  
Bischofszell-Hauptwil  
[www.internetkirche.ch](http://www.internetkirche.ch)

ABSTIMMUNGSINFO 1 / 2024

# KIRCHGEMEINDE VERSAMMLUNG



**Dienstag, 23. April 2024, 20.00 Uhr**  
**Evangelische Kirche Hauptwil**

# Traktanden

	Seite
Grusswort der Kirchenvorsteherschaft	3
1: Protokoll Versammlung vom 26. April 2023	5
2: Rück- und Ausblick des Interimspräsidenten	7
3. Rechnung 2023	7
4: Neue Struktur der Kirchgemeinde	18
5: Überarbeitete Gemeindeordnung	22
6: Umlagerung Pfarrstellenprozente	25
7: Budget 2024	27
8: Steuerfuss 2025: Gleichbleibend bei 28 Prozent	32
9: Erneuerungswahlen in die Rechnungsprüfungskommission	33
10: Erneuerungswahlen in das Wahlbüro	34
11: Urnenwahlen Kirchenvorsteherschaft – Wahlergebnisse	35
12: Verschiedenes und Umfrage	38

---

Um Druckkosten und Papier zu sparen, werden das Protokoll, die Rechnung 2023, die überarbeitete Gemeindeordnung und das Budget 2024 in einer verkürzten Fassung abgedruckt. Alle Dokumente sind vollständig auf der Webseite der Evangelischen Kirchgemeinde Bischofszell-Hauptwil unter folgendem Pfad ersichtlich: [www.internetkirche.ch](http://www.internetkirche.ch) > **Downloads** > **Kirchgemeindeversammlung**

oder mittels QR-Code:



Für Personen, die diese Möglichkeit nicht haben, besteht die Möglichkeit im Sekretariat ein PDF oder eine ausgedruckte Version zu bestellen:

sekretariat@internetkirche.ch oder 071 422 28 18

# Grusswort der Kirchenvorsteherschaft

*Liebe Kirchengemeindemitglieder*

Vor einem Jahr war mein Einstiegssatz im Grusswort: «Das Jahr 2022 war geprägt von Veränderungen». Dieses Thema begleitete uns auch im vergangenen Jahr unter anderem mit Vorarbeiten zur Strukturanpassung der Kirchenvorsteherschaft. Mit der externen Begleitung von Paul Baumann und der Geschäftsvorbereitungsgruppe wurde die neue Struktur ausgearbeitet und jeweils der Kirchenvorsteherschaft vorgelegt.

In Hauptwil wurde im Frühjahr die langjährige Mesmerin Daniela Rohrer verabschiedet. Die Kirchenvorsteherschaft hat sich für Regula Widmer als Nachfolgerin entschieden. Diese hat das Mesmeramt mit Freude ein paar Wochen später übernommen.

Leider wurde Pfarrer Erich Wagner anfangs Juni auf unbestimmte Zeit 100% krankgeschrieben. Das hatte zur Folge, dass die einzige 100% Arbeitsstelle des Konvents für Monate unbesetzt blieb und dadurch viel Mehrarbeit auf die anderen Konventsmitglieder verteilt werden musste. Auch der Kirchengemeindeschreiber Adrian Rüegger war besonders gefordert mit Aushilfen suchen und vielem Jonglieren. Gegen Ende Jahr unterstützte uns der pensionierte Pfarrer Jürgen Neidhart mit 30 Stellenprozenten. Die Kirchenvorsteherschaft bedankt sich herzlich für alle geleistete Mehrarbeit.

Durch die Anstellung von Daniel Frischknecht in der Evang.-ref. Kirche des Kantons St. Gallen gab es auch von seiner Seite eine Reduktion seiner Mitarbeit. Einiges, dass er nebenbei ohne zusätzliche Bezahlung angepackt und organisiert hatte, liegt zukünftig neben der neuen 50% Anstellung in St. Gallen nicht mehr drin. Trotz sehr grossem Einsatz der Mitarbeitenden, konnten leider nicht alle Aufgaben an Ersatzpersonen übergeben werden.

Unsere Jugendarbeit hat mit der Kirchengemeinde Sitterdorf-Zihlschlacht eine Zusammenarbeit gestartet, die im Jahr 2024 vertieft wird. Dies ermöglicht Tabea Stolz ein höheres Arbeitspensum. Wir sind überzeugt, dass diese Zusammenarbeit eine Bereicherung und ein Segen für beide Seiten wird. Im April wurde die Lebensmittelausgabe «Tischlein deck dich» erstmals in den Räumen unserer Kirche in Bischofszell durchgeführt. Viele engagierte Personen arbeiten jeweils montags mit und ermöglichen eine Lebensmittelhilfe an bedürftige Personen. Dieses Angebot wird wöchentlich von circa 50 BezügerInnen genutzt.

Unser Kirchenzentrum wurde ab dem Sommer der neue Durchführungsort für den Senioren-Mittagstisch des Frauenvereins. Es lief gut an und die älteren BesucherInnen fühlen sich dort sichtlich wohl. Wiederum Dank einem engagierten Team von freiwilligen Mitarbeitenden, sind alle Seniorinnen und Senioren monatlich eingeladen, in froher Gemeinschaft ein Mittagessen zu geniessen.

Im September durften wir nach dem Gottesdienst allen interessierten Personen die geplanten Veränderungen der Kirchenleitung vorstellen und viele Rückmeldungen von ihnen entgegennehmen. Wir haben die Rückmeldungen geprüft und Einiges in die weitere Arbeit miteinbezogen. Dankbar können wir Ihnen in dieser Botschaft die ausgearbeiteten Änderungen präsentieren und zur Abnahme vorschlagen.

Die Kirchenvorsteherschaft wird auf Juni 2024 verkleinert und musste trotzdem noch zwei neue Mitglieder suchen. Trotz vieler Anfragen hat sich keine Person zur Übernahme des Präsidiums bereit erklärt. Darum lässt sich der Interimspräsident Marcel Rüegger nach reiflicher Überlegung für die Wahl zum Präsidenten der Kirchgemeinde aufstellen. Weil der Kirchgemeindeschreiber Adrian Rüegger der Sohn des vorgeschlagenen Präsidenten ist, wird unsere Pflegerin Vreni Edelmann ab Juni die Verantwortung und Leitung des Personals übernehmen. Es ist uns wichtig, dass von Anfang an eine geklärte Gewaltentrennung geplant ist, sollte Marcel Rüegger als neuer Präsident gewählt werden. Die Revision des Kirchturms in Hauptwil hat sich leicht verzögert durch Wartezeiten der Handwerker. Aus diesem Grund kann die Investitionsrechnung des Glockenturms erst im Jahr 2024 abgeschlossen und der Kirchgemeindeversammlung 2025 vorgelegt werden.

Es ist schön zu sehen, dass die Angebote unserer Landeskirche von Jung bis Alt sehr geschätzt werden. So macht es auch uns als Behörde Freude, unsere Zeit und unsere Begabungen in die Kirchgemeinde zu investieren und im guten Miteinander unterwegs zu sein.

Herzlichst, Marcel Rüegger, Interimspräsident  
*(im Namen der Kirchenvorsteherschaft)*

## **Traktandum 1:**

### **Protokoll Versammlung vom 26. April 2023**

Stimmberechtigte:	2282
Anwesende:	76, 3.3%
Absolutes Mehr:	39

#### **1. Protokoll der Kirchgemeindeversammlung vom 26. April 2022**

Das Protokoll der ordentlichen Kirchgemeindeversammlung vom 26. April 2022 wird diskussionslos und einstimmig gutgeheissen und dem Aktuar Adrian Rüeegger verdankt.

#### **2. Rück- und Ausblick des Interimspräsidenten**

Kein Entscheid – nur Mitteilung

#### **3. Rechnung 2022**

##### ***Antrag 3a: Genehmigung Rechnung***

Die Kirchenvorsteherschaft beantragt, die Rechnung mit einem Gewinn von CHF 43'433.18 zu genehmigen und der Rechnungsführerin Entlastung zu erteilen.

Die Rechnung 2022 wird einstimmig genehmigt.

Mit einem Applaus wird der Rechnungsführerin Vreni Edelmann herzlich für ihre einwandfreie Arbeit gedankt.

##### ***Antrag 3b: Gewinnverwendung***

Die Kirchenvorsteherschaft beantragt den Betrag von CHF 43'433.18 für die Vorfinanzierung zukünftiger Renovationen zu verbuchen.

Der Antrag wird ebenfalls einstimmig genehmigt.

#### **4. Überarbeitete Gemeindeordnung**

##### ***Antrag: Genehmigung Gemeindeordnung***

Die Kirchenvorsteherschaft beantragt, die überarbeitete Gemeindeordnung zu genehmigen und per 01.01.2024 in Kraft zu setzen.

Der Antrag wird einstimmig genehmigt.

## **5. Investitionskredit Glocken- und Uhrentechnik Kirchturm Kirche Hauptwil**

### **Antrag: Bruttoinvestitionskredit**

Die Kirchenvorsteherschaft beantragt, den Bruttoinvestitionskredit für die Komplett-Revision der Glocken- und Uhrentechnik im Kirchturm Hauptwil in der Höhe von CHF 150'000 zu genehmigen.

Die Abstimmung erfolgt schriftlich.

Die Anwesenden genehmigen den Bruttoinvestitionskredit für die Komplett-Revision der Glocken- und Uhrentechnik mit 74 Ja-Stimmen zu 2 Nein-Stimmen klar.

## **6. Budget 2023**

### **Antrag: Genehmigung Budget 2023**

Die Kirchenvorsteherschaft beantragt, das Budget 2023 mit einem Verlust von CHF 127'791 zu genehmigen.

Das Budget 2023 wird mit einer Enthaltung klar genehmigt.

## **7. Steuerfuss 2024: gleichbleibend bei 28 Prozent**

### **Antrag: Steuerfuss 2024**

Die Kirchenvorsteherschaft beantragt, den Steuerfuss für das Jahr 2024 auf einer Höhe von 28 Prozent festzusetzen (gleichbleibend wie in den Vorjahren).

Der Steuerfuss 2024 wird einstimmig genehmigt.

## **8. Verschiedenes und Umfrage**

Der zurückgetretene Präsident Thomas Friederich wird verabschiedet und verdankt.

Es gibt keine weiteren Wortmeldungen.

Auf Nachfrage des Interimspräsidenten möchte niemand eine Versammlungsrüge anbringen und somit wird die Versammlung um 21.09 Uhr für geschlossen erklärt.

Das vollständige Protokoll ist auf der Webseite der Evangelischen Kirchgemeinde Bischofszell-Hauptwil unter folgendem Pfad ersichtlich: [www.internetkirche.ch](http://www.internetkirche.ch) > Downloads > Kirchgemeindeversammlung oder mittels QR-Code nebenan. Als Alternative kann im Sekretariat ein PDF oder eine ausgedruckte Version angefordert werden.



### **Antrag 1:**

Die Kirchenvorsteherschaft beantragt, das Protokoll der Kirchgemeindeversammlung vom Mittwoch, 26. April 2023 zu genehmigen.

## **Traktandum 2: Rück- und Ausblick des Interimspräsidenten**

Der Interimspräsident gibt am Abend einen Rück- und Ausblick der wichtigsten Punkte, die uns im Jahr 2023 beschäftigt haben.

---

## **Traktandum 3: Rechnung 2023**

Bei der letzten Kirchgemeindeversammlung wurde für das Jahr 2023 ein Budget von Minus CHF 127'791 veranschlagt. Wir hofften lange auf eine ausgeglichene Rechnung. Leider haben uns die Steuereinnahmen der juristischen Personen aus Bischofszell, die massiv unter dem budgetierten Betrag lagen, einen Strich durch unsere Rechnung gemacht. Es wurden bei grossen Betrieben Reorganisationsprozesse und hohe Investitionen getätigt und dadurch weniger Steuern bezahlt. Wir konnten aber unsere Schulden im 2023 um CHF 100'000 reduzieren. Mit dem Schuldenabbau beträgt das Rechnungsdefizit CHF 75'421.52. Die Sparmassnahmen die auch im Jahr 2023 weitergeführt wurden, führten dazu, dass die Rechnung nicht negativer ausfiel.

Bei den Lohnkosten waren wir mit über CHF 16'600 unter den Budget. Beim Sach- und übrigen Betriebsaufwand lagen die Einsparungen bei über CHF 86'000, dies auch aus dem Grund, weil keine unvorhergesehenen Investitionen anfielen und auch in allen Bereichen gespart wurde. Die Zentralsteuern waren höher als budgetiert, weil der Finanzausgleich leider tiefer als angekündigt ausgefallen ist. Durch den Krankheitsausfall von Erich Wagner wuchsen die Kosten der Entgelte, da wir Mehrauslagen für Vertretungen hatten, die aber durch die Taggeldversicherung gedeckt wurden.

Die Kurzversion der Rechnung ist auf den folgenden Seiten abgedruckt; sie wurde von der Rechnungsprüfungskommission geprüft und zur Genehmigung empfohlen. Ebenso sind nachfolgend die Finanzkennzahlen berechnet, die für die Kirchgemeinde eine zufriedenstellende Analyse ergeben, wenn auch die Tilgung der Schulden oberstes Ziel bleiben muss. Zum Schluss wird ausserdem die Verteilung der Spendengelder des Projekts «s'Läbe teile» aufgelistet.

Zu einigen Posten mit grossen Abweichungen oder besonderen Aspekten werden nachfolgend kurze Erklärungen abgegeben:

Konto	Rechnung	Budget	Differenz	Erklärung
30 Personalkosten	1'108'827.06	1'125'515.00	16'687.94	Alle Löhne inkl. Abzugsleistungen waren leicht unter Budget
31 Sach- und übriger Betriebsaufwand	389'458.99	475'700.00	86'241.01	Sparmassnahmen, Aufwände unter Budget
33 Abschreibungen Verwaltungsvermögen	102'488.00	102'488.00	0.00	
34 Finanzaufwand	3'200.00	2'500.00	-700.00	Passivzinsen
36 Transferaufwand	196'478.21	181'395.00	-15'083.21	Steuerbezugsprovision und Diakoniebeiträge
40 Steuerertrag	1'454'360.25	1'554'837.00	-100'206.75	Tiefere Steuererwartung als budgetiert
42 Entgelte	173'297.54	111'320.00	61'977.54	Dienstleistungen und Rückerstattungen
43 Verschiedene Erträge	0.00	0.00	0.00	
44 Finanzertrag	24'775.74	24'150.00	625.74	Einnahmen aus Pfarrhaus, Zinsertrag
45 Entnahme aus Fonds und Spezialfinanzierungen	72'327.21	69'500.00	2'827.21	Umbuchung aus «s'Läbe teile»
			52'369.48	Differenz zum Budget



## Finanzkennzahlen 2023 der Evangelischen Kirchgemeinde Bischofszell-Hauptwil

*Zinsbelastungsanteil* - 1.46 % (Vorjahr -1.37 %)

Aussage: 0 - 5 % = klein  
6 - 15 % = tragbar  
16 - 25 % = hoch

Die tiefen Zinsen ermöglichen weiterhin eine Verzinsung der reduzierten Schulden auf einem tiefen Niveau. Mit diesem Zinsbelastungsanteil kann man nicht nur von einer ausgesprochen tiefen Belastung sprechen; weil mit diversen Mieteinnahmen (Pfarrhaus, kirchliche Räume) die Vermögenserträge grösser sind als die Schuldzinsen, verzeichnet die Kirchgemeinde wiederholt einen negativen Zinsbelastungsanteil, was positiv zu werten ist.

*Kapitaldienstanteil* 5.46 % (Vorjahr 5.20 %)

Aussage: 0 - 5 % = klein  
6 - 15 % = tragbar  
16 - 25 % = hoch

Obwohl sich die Kirchgemeinde aufgrund der grossen Investitionen (Kirchenzentrum, Kirche Bischofszell, Pfarrhaus Hauptwil) vor einigen Jahren verschuldet hat, liegt diese Kennzahl immer noch im tiefen Bereich trotz des kleinen Anstieges. Angesichts geplanter Sanierungen des Daches der Johanneskirche werden aber in den kommenden Jahren wieder einige Investitionen anfallen.

*Selbstfinanzierungsgrad* 100 % (Vorjahr: 100 %)

Aussage: unter 70% = grosse Neuverschuldung  
70 - 100 % = volkswirtschaftlich verantwortbar  
100 % und mehr = langfristig anzustreben

Der Selbstfinanzierungsgrad hat sich gegenüber dem Vorjahr nicht verändert.

Die Kirchgemeinde bewegt sich also trotz Investitionen auf einem guten Niveau. Trotzdem ist die Kirchenvorsteherschaft bestrebt, die Schulden so schnell wie möglich zurückzubezahlen.

Durch die noch nicht abgeschlossene Investitionsrechnung des Kirchturms in Hauptwil ist die Nettoschuld höher als letztes Jahr, obwohl wir CHF 100'000 an Schulden zurückbezahlt haben!

*Nettoschuld / Nettovermögen:* CHF -330'181 (wir weisen also eine Nettoverschuldung aus)

(2022: CHF -281.872, 2021: CHF 137'644, 2020: CHF 349'033, 2019: CHF 327'969, 2018: CHF 166'508, 2017: CHF 15'094, 2016: CHF -156'095, 2015: CHF -400'838, 2014: CHF -598'234, 2013: CHF 906'684)

## Sozial-diakonisches Spendenprojekt «s'Läbe teile»: Verteilung 2023

Gemäss dem von der Kirchgemeindeversammlung genehmigten Reglement für das sozial-diakonische Spendenprojekt «s'Läbe teile» legt die Kirchenvorsteherschaft jährlich mit der Rechnungslegung auch Rechenschaft ab über die Verteilung der eingegangenen Spenden im Rahmen dieses Projektes. Im Jahr 2023 ging wiederholt eine beachtliche Summe an Spenden ein, die nur ganz knapp unter dem Vorjahresbetrag lag. Ein Teil des Ertrags besteht aufgrund von Gottesdienstkollekten. Die Spendenden können bei der Einzahlung wünschen, welches Teilprojekt berücksichtigt werden soll; sie können aber auch allgemein für das gesamte Projekt einzahlen (in diesem Fall kann die Kirchenvorsteherschaft in eigener Kompetenz entscheiden, wofür das Geld gebraucht wird – in der Regel werden die allgemeinen Spenden zu gleichen Teilen auf die verschiedenen Teilprojekte verteilt). Die nachfolgende Liste zeigt die Detailzahlen in Schweizer Franken auf:

Nr.	Projekt	Kollekten	Spenden	Total	Allgemeine Spenden	Überweisung
01	Pakistan	1'738.28	2'550.00	4'288.28	4'478.20	8'766.48
02	soz. Schweiz	6'676.95	13'711.40	20'388.35	4'478.20	24'866.55
03	Äthiopien	2'583.85	3'724.75	6'308.60	4'478.20	10'786.80
04	Moldawien	2'905.25	7'000.00	9'905.25	4'478.20	14'383.45
05	Israel (GdV Elvira)	1'923.53	8'400.00	10'323.53	4'478.20	14'801.73
06	Lettland	1'740.75	13'100.00	14'840.75	4'478.20	19'318.95
07	Peru	1'040.84	1'150.00	2'190.84	4'478.20	6'669.04
08	Ganze Welt	0.00	2'120.00	2'120.00	0.00	2'120.00
09	Mehrwert / AVC	779.90	4'000.00	4'779.90	4'478.20	9'258.10
10	Mitarbeiterstelle	3'425.87	47'055.00	50'480.87	4'478.20	54'959.07
11	Fam.Schadegg	2'227.74	13'510.00	15'737.74	4'478.20	20'215.94
Allgemeine Spenden		352.00	44'430.00	44'782.00		
<b>TOTAL SPENDEN</b>		<b>25'394.96</b>	<b>160'751.15</b>	<b>186'146.11</b>	<b>44'782.00</b>	<b>186'146.11</b>

Die vollständige Rechnung ist auf der Webseite der Evangelischen Kirchgemeinde Bischofszell-Hauptwil unter folgendem Pfad ersichtlich: [www.internetkirche.ch](http://www.internetkirche.ch) > Downloads > Kirchgemeindeversammlung oder mittels QR-Code nebenan. Als Alternative kann im Sekretariat ein PDF oder eine ausgedruckte Version angefordert werden.



### **Antrag 3: Genehmigung Rechnung 2023:**

Die Kirchenvorsteherschaft beantragt, die Rechnung mit einem Verlust von CHF 75'421.52 zu genehmigen und der Rechnungsführerin Entlastung zu erteilen.

## RECHNUNG Zusammenzug 2023 nach HRM2

Nr.	Bezeichnung	Rechnung 2023		Budget 2023		Budget 2024	
		Aufwand	Ertrag	Aufwand	Ertrag	Aufwand	Ertrag
	<b>Betrieblicher Aufwand</b>	<b>2'032'072.16</b>		<b>2'118'098.00</b>		<b>2'032'498.00</b>	
30	Personalaufwand	1'108'827.06		1'125'515.00		1'088'515.00	
31	Sach- und übriger Betriebsaufwand	389'458.99		475'700.00		422'100.00	
33	Abschreibungen Verwaltungsverm.	102'488.00		102'488.00		102'488.00	
35	Einlagen in Fonds und Spezialfinanzierungen	0.00		0.00		0.00	
36	Transferaufwand	196'478.21		181'395.00		186'395.00	
37	Durchlaufende Beiträge	234'819.90		233'000.00		233'000.00	
	<b>Betrieblicher Ertrag</b>		<b>1'935'074.90</b>		<b>1'968'657.00</b>		<b>1'845'120.00</b>
40	Steuerertrag (Fiskalertrag)		1'454'630.25		1'554'837.00		1'453'000.00
42	Entgelte		173'297.54		111'320.00		112'120.00
43	Verschiedene Erträge		0.00		0.00		0.00
45	Entnahme aus Fonds und Spezialfinanzierungen		72'327.21		69'500.00		47'000.00
46	Transferertrag		0.00		0.00		0.00
47	Durchlaufende Beiträge		234'819.90		233'000.00		233'000.00
	<b>Ergebnis aus betriebl. Tätigkeit</b>	<b>-96'997.26</b>		<b>-149'441.00</b>		<b>-187'378.00</b>	
34	Finanzaufwand	3'200.00		2'500.00		3'200.00	
44	Finanzertrag		24'775.74		24'150.00		24'150.00
	<b>Ergebnis aus Finanzierung</b>		<b>21'575.74</b>		<b>21'650.00</b>		<b>20'950.00</b>
	<b>Operatives Ergebnis</b>	<b>-75'421.52</b>		<b>-127'791.00</b>		<b>-166'428.00</b>	
	<b>Gesamtergebnis Erfolgsrechnung (+/-)</b>	<b>-75'421.52</b>		<b>-127'791.00</b>		<b>-166'428.00</b>	

## Bilanz Evang. Kirchgemeinde HRM 2

Bezeichnung	Bestand		Veränderung	
	01.01.2023	31.12.2023	Zuwachs	Abgang
<b>1 AKTIVEN</b>				
<b>10 Finanzvermögen</b>				
100 Flüssige Mittel u. kurzfristige Geldanlagen				
1000 Kasse				
1000.01 Kasse	2'671.25	4'093.00	69'115.25	67'693.50
Total Kasse	2'671.25	4'093.00	69'115.25	67'693.50
1001 Post				
1001.01 PC-Konto 90-3851-7	22'480.44	5'770.61	165'135.15	181'844.98
1001.02 PC-Konto s'Läbe teile 90-2943-7	26'062.31	38'351.98	157'354.90	145'065.23
Total Post	48'542.75	44'122.59	322'490.05	326'910.21
1002 Bank				
1002.01 TKB Kontoko.1320.0007.4305	437'347.77	436'145.15	1'805'424.50	1'806'627.12
1002.02 Raiffeisen Bank 111506.27	78'043.97	11'281.88	36'477.71	103'239.80
1002.03 TKB Gem.Anlass 0127.4541.2002	4'251.19	4'490.97	3'000.00	2'760.22
1002.04 TKB Hilfsfonds 1320.0008.2002	83'141.34	83'141.34	0.00	0.00
1002.05 TKB Sparkonto 1344.0213.8009	5'249.76	4'209.89	20.13	1'060.00
1002.06 TKB Sparkonto 1344.0184.0904	8'961.41	9'004.04	42.63	0.00
1002.07 Durchlaufkonto	0.00	0.00	0.00	0.00
Total Bank	616'995.44	548'273.27	1'844'964.97	1'913'687.14
100 Total Flüssige Mittel u. kurzfristige Geldanlagen	668'209.44	596'488.86	2'236'570.27	2'308'290.85
101 Forderungen				
1012 Steuerguthaben				
1012.01 Bischofszell	101'085.42	79'126.19	653'889.22	675'848.45
1012.06 Bischofszell juristische Personen	-15'527.05	-27'170.85	59'793.10	71'436.90
1012.02 Hauptwil	45'760.14	56'747.63	250'433.24	239'445.75
1012.07 Hauptwil juristische Personen	2'334.95	1'291.65	20'547.15	21'590.45
1012.03 Waldkirch	14'500.86	9'729.92	252'092.72	256'863.66
1012.04 Niederbüren	6'092.22	17'982.06	149'466.06	137'576.22
1012.05 Hohentannen	459.75	2'314.85	17'371.25	15'516.15
1012.08 Hohentannen juristische Personen	83.80	705.90	732.95	110.85
Total Steuerguthaben	154'790.09	140'727.35	1'404'325.69	1'418'388.43
1019 Übrige Forderungen				
1019.01 Übrige Forderungen	5'924.50	7'260.65	7'841.25	6'505.10
Total Übrige Forderungen	5'924.50	7'260.65	7'841.25	6'505.10
101 Total Forderungen	160'714.59	147'988.00	1'412'166.94	1'424'893.53

Bezeichnung	Bestand		Veränderung	
	01.01.2023	31.12.2023	Zuwachs	Abgang
104 Aktive Rechnungsabgrenzungen				
<i>1041 Sach- und übriger Betriebsaufwand</i>				
1041.01 Sach- und übriger Betriebsaufwand	0.00	87'449.17	87'449.17	0.00
<i>Total Sach- und übriger Betriebsaufwand</i>	<i>0.00</i>	<i>87'449.17</i>	<i>87'449.17</i>	<i>0.00</i>
104 Total Aktive Rechnungsabgrenzungen	0.00	87'449.17	87'449.17	0.00
<b>Total Finanzvermögen</b>	<b>828'924.03</b>	<b>831'926.03</b>	<b>3'736'186.38</b>	<b>3'733'184.38</b>
<b>14 Verwaltungsvermögen</b>				
140 Sachanlagen				
Verwaltungsvermögen				
1404.01 Johanneskirche	389'426.53	353'297.53	0.00	36'129.00
1404.02 Kirche Hauptwil	17'690.10	14'177.10	0.00	3'513.00
1404.03 Pfarrhaus Hauptwil	105'204.90	84'254.90	0.00	20'950.00
1404.04 Kirchengemeindezentrum	148'627.50	106'731.50	0.00	41'896.00
140 Total Sachanlagen	660'949.03	558'461.03	0.00	102'488.00
Verwaltungsvermögen				
<b>Total Verwaltungsvermögen</b>	<b>660'949.03</b>	<b>558'461.03</b>	<b>0.00</b>	<b>102'488.00</b>
<b>Total AKTIVEN</b>	<b>1'489'873.06</b>	<b>1'390'387.06</b>	<b>3'736'186.38</b>	<b>3'835'672.38</b>

Bezeichnung	Bestand		Veränderung	
	01.01.2023	31.12.2023	Zuwachs	Abgang
<b>2 PASSIVEN</b>				
<b>20 Fremdkapital</b>				
200 Laufende Verbindlichkeiten				
<i>2001 Kontokorrente mit Dritten</i>				
2001.01 Kreditoren	20'496.55	91'172.44	91'172.44	20'496.55
2001.02 Kreditor AHV, IV, ALV, FAK	0.00	0.00	132'930.35	132'930.35
2001.03 Kreditor BVG	0.00	0.00	154'221.15	154'221.15
2001.04 Kreditor UVG, KVG	0.00	0.00	22'575.80	22'575.80
2001.31 Abwicklungskonto Sozialversicherungsbeiträge	0.00	0.00	0.00	9.60
<i>Total Kontokorrente mit Dritten</i>	<i>20'496.55</i>	<i>91'172.44</i>	<i>400'899.74</i>	<i>330'223.85</i>
<i>2003 Erhaltene Anzahlungen von Dritten</i>				
2003.01 Kollekten Gabenkonto zu überweisen	0.00	0.00	0.00	0.00
2003.02 Kollekten Gabenkonto Aktion Weihnachten für alle	7'343.95	5'922.60	5'922.60	7'343.95
<i>Total Erhaltene Anzahlungen von Dritten</i>	<i>7'343.95</i>	<i>5'922.60</i>	<i>5'922.60</i>	<i>7'343.95</i>
<i>2006 Diverse Durchlaufkonti</i>				
2006.05 Durchlaufkonto Fotokopien	0.00	0.00	4'444.35	4'444.35
2006.06 Differenzenkonto	0.00	0.00	0.00	0.00
2006.20 Durchlaufkonto Schlüsseldepot	5'000.00	4'650.00	0.00	350.00
<i>Total Diverse Durchlaufkonti</i>	<i>5'000.00</i>	<i>4'650.00</i>	<i>4'444.35</i>	<i>4'794.35</i>
<i>2007 Durchlaufkonto Lohnbuchhaltung</i>				
2007.08 Auszahlungskonto Löhne	0.00	0.00	0.00	0.00
2007.09 Transferkonto Löhne	0.00	0.00	921'694.05	921'694.05
<i>Total Durchlaufkonto Lohnbuchhaltung</i>	<i>0.00</i>	<i>0.00</i>	<i>921'694.05</i>	<i>921'694.05</i>
200 Total Laufende Verbindlichkeiten	32'840.50	101'745.04	1'332'960.74	1'264'056.20
204 Passive Rechnungsabgrenzung				
<i>2041 Sach- und übriger Betriebsaufwand</i>				
2041.01 Sach- und übriger Betriebsaufwand	0.00	0.00	0.00	0.00
<i>Total Sach- und übriger Betriebsaufwand</i>	<i>0.00</i>	<i>0.00</i>	<i>0.00</i>	<i>0.00</i>
204 Total Passive Rechnungsabgrenzung	0.00	0.00	0.00	0.00
206 Langfristige Finanzverbindlichkeiten				
<i>2064 Darlehen, Schuldscheine</i>				
2064.17 Darlehen Raiffeisen 31.08.2023 zu 0.45%	100'000.00	0.00	0.00	100'000.00
2064.18 Darlehen Raiffeisen 31.08.2024 zu 0.50%	100'000.00	100'000.00	0.00	0.00
2064.19 Darlehen Raiffeisen 31.08.2025 zu 0.55%	100'000.00	100'000.00	0.00	0.00
2064.20 Darlehen Raiffeisen 31.08.2026 zu 0.50%	100'000.00	100'000.00	0.00	0.00
2064.21 Darlehen Raiffeisen 31.08.2025 zu 1.350%	100'000.00	100'000.00	0.00	0.00
<i>Total Darlehen, Schuldscheine</i>	<i>500'000.00</i>	<i>400'000.00</i>	<i>0.00</i>	<i>100'000.00</i>
206 Total Langfristige Finanzverbindlichkeiten	500'000.00	400'000.00	0.00	100'000.00
<b>Total Fremdkapital</b>	<b>532'840.50</b>	<b>501'745.04</b>	<b>1'332'960.74</b>	<b>1'364'056.20</b>

Bezeichnung	Bestand		Veränderung	
	01.01.2023	31.12.2023	Zuwachs	Abgang
<b>29 Eigenkapital</b>				
291 Fonds				
<i>2910 Fonds im Eigenkapital</i>				
2910.01 Fonds s'Läbe teile	273'595.56	281'623.78	186'146.11	178'117.89
2910.02 Gemeindebau Fondskonto	0.00	0.00	0.00	0.00
2910.05 Kapital Pfarrhandkasse	14'211.17	13'213.93	62.76	1'060.00
<i>Total Fonds im Eigenkapital</i>	<i>287'806.73</i>	<i>294'837.71</i>	<i>186'208.87</i>	<i>179'177.89</i>
<i>2911 Legate und Stiftungen</i>				
2911.01 Legate	0.00	0.00	0.00	0.00
<i>Total Legate und Stiftungen</i>	<i>0.00</i>	<i>0.00</i>	<i>0.00</i>	<i>0.00</i>
291 Total Fonds	287'806.73	294'837.71	186'208.87	179'177.89
293 Vorfinanzierungen				
<i>2930 Vorfinanzierungen</i>				
2930.01 Vorfinanzierungen für Renovation	0.00	43'433.18	43'433.18	0.00
<i>Total Vorfinanzierungen</i>	<i>0.00</i>	<i>43'433.18</i>	<i>43'433.18</i>	<i>0.00</i>
293 Total Vorfinanzierungen	0.00	43'433.18	43'433.18	0.00
298 übriges Eigenkapital				
<i>2980 übriges Eigenkapital</i>				
2980.01 übriges Eigenkapital	625'792.65	625'792.65	0.00	0.00
<i>Total übriges Eigenkapital</i>	<i>625'792.65</i>	<i>625'792.65</i>	<i>0.00</i>	<i>0.00</i>
298 Total übriges Eigenkapital	625'792.65	625'792.65	0.00	0.00
299 Bilanzüberschuss/-fehlbetrag				
<i>2990 Jahresergebnis</i>				
2990.01 Jahresergebnis	43'433.18	0.00	0.00	43'433.18
<i>Total Jahresergebnis</i>	<i>43'433.18</i>	<i>0.00</i>	<i>0.00</i>	<i>43'433.18</i>
<i>2999 Kumulierte Ergebnisse der Vorjahre</i>				
299 Total Bilanzüberschuss/-fehlbetrag	43'433.18	0.00	0.00	43'433.18
<b>Total Eigenkapital</b>	<b>957'032.56</b>	<b>964'063.54</b>	<b>229'642.05</b>	<b>222'611.07</b>
<b>Total PASSIVEN</b>	<b>1'489'873.06</b>	<b>1'465'808.58</b>	<b>1'562'602.79</b>	<b>1'586'667.27</b>
<b>Bestandesänderung</b>	<b>0.00</b>	<b>-75'421.52</b>	<b>-5'322'853.65</b>	<b>-5'398'275.17</b>

## Eigenkapitalnachweis 2023 mit Erläuterungen

Zeilennr.	Beschreibung	Anfangsbestand	Einlage	Entnahme	Endbestand
		01.01.2023			31.12.2023
<b>291</b>	<b>Fonds</b>	<b>287'806.73</b>	<b>186'208.87</b>	<b>179'177.89</b>	<b>294'837.71</b>
<b>2910</b>	<b><i>Fonds im Eigenkapital</i></b>	<b>287'806.73</b>	<b>186'208.87</b>	<b>179'177.89</b>	<b>294'837.71</b>
2910.01	Fonds im Eigenkapital	287'806.73	186'208.87	179'177.89	294'837.71
2911.01	Legate und Stiftungen	0.00	0.00	0.00	0.00
<b>293</b>	<b>Vorfinanzierungen</b>	<b>0.00</b>	<b>43'433.18</b>	<b>0.00</b>	<b>43'433.18</b>
<b>2930</b>	<b><i>Vorfinanzierungen für Renovation</i></b>	<b>0.00</b>	<b>43'433.18</b>	<b>0.00</b>	<b>43'433.18</b>
2930.01	Vorfinanzierungen für Renovation	0.00	43'433.18	0.00	43'433.18
<b>298</b>	<b>übriges Eigenkapital</b>	<b>625'792.65</b>	<b>0.00</b>	<b>0.00</b>	<b>625'792.65</b>
<b>2980</b>	<b><i>übriges Eigenkapital</i></b>	<b>625'792.65</b>	<b>0.00</b>	<b>0.00</b>	<b>625'792.65</b>
2980.01	übriges Eigenkapital	625'792.65	0.00	0.00	625'792.65
<b>299</b>	<b>Bilanzüberschuss/-fehlbetrag</b>	<b>43'433.18</b>	<b>0.00</b>	<b>0.00</b>	<b>0.00</b>
2990	Jahresergebnis	43'433.18	0.00	0.00	0.00
2999	Kumulierte Ergebnisse der Vorjahre	0.00	0.00	0.00	0.00

<b>Total Eigenkapital</b>	<b>957'032.56</b>	<b>229'642.05</b>	<b>179'177.89</b>	<b>964'063.54</b>
---------------------------	-------------------	-------------------	-------------------	-------------------

### Erläuterungen:

<b>2910</b>	<b>Fonds im Eigenkapital</b>
	Fonds s'Läbe teile und Pfarrhandkasse
<b>2990</b>	<b>Jahresergebnis</b>
	Bilanzüberschuss aus dem Jahr 2022 = CHF 43'433.18



# Anlagespiegel

Verwaltungsvermögen der Evang.Kirchgemeinde Bischofszell-Hauptwil

Konto	Liegenschaft	Baujahr	Versichert-Zeitwert	Buchwert 31.12.2022	Zuwachs	Abgang	Buchwert 31.12.2023
1404.01	Kirche Bischofszell	1969	CHF 6'104'000.00	CHF 44'781.70	CHF -	CHF 21'769.00	CHF 23'012.70
1404.01	Kirche Foyer 2022			CHF 344'644.83		CHF 14'360.00	CHF 330'284.83
1404.02	Kirche Hauptwil	1886	CHF 2'330'000.00	CHF 17'690.10	CHF -	CHF 3'513.00	CHF 14'177.10
1404.03	Pfarrhaus Hauptwil	1905	CHF 751'000.00	CHF 105'204.90	CHF -	CHF 20'950.00	CHF 84'254.90
1404.04	Kirchenzentrum B'zell	2009	CHF 2'261'000.00	CHF 148'627.50	CHF -	CHF 4'1896.00	CHF 106'731.50
	<b>Total</b>		<b>CHF 11'446'000.00</b>	<b>CHF 660'949.03</b>	<b>CHF -</b>	<b>CHF 102'488.00</b>	<b>CHF 558'461.03</b>

Der Abschreibungssatz beträgt linear 4%.

Bischofszell, 14. Januar 2024

## **Traktandum 4: Neue Struktur der Kirchgemeinde**

Die vor rund zwei Jahren eingesetzte Arbeitsgruppe Stellenboard, bestehend aus Mitgliedern der Kirchenvorsteherschaft, hat sich intensiv mit den Stellenprozenten und der Struktur in der Kirchgemeinde befasst. So wurden diverse Gespräche und Sitzungen geführt, um die Stellen zu analysieren und eine zukunftsgerichtete Strategie für die nächsten 10 Jahre zu entwickeln. Die Arbeitsgruppe präsentierte ihre Ergebnisse und Vorschläge anlässlich einer Retraite der ganzen Kirchenvorsteherschaft, bei der auch der Konvent und der Kirchgemeindeschreiber anwesend waren. In gemeinsamen Workshops und Diskussionen wurden die Vorschläge verfeinert. Nun möchte Ihnen die Kirchenvorsteherschaft folgende Veränderungen in der Struktur zur Abstimmung unterbereiten.

### **Reduktion der Pfarrstellen auf 160%**

Seit Pfr. Paul Wellauer im Kirchenrat tätig ist, fehlen der Kirchgemeinde schon länger – wenigstens auf dem Papier – 25 Stellenprozent, die das Amt des Kirchenrates mindestens umfasst. Auch wurden in den vergangenen Jahren Pfarrstellenaufgaben wie Jugendgottesdienst, Religionsunterricht, Heim-Gottesdienste, Spitalbesuche oder auch normale Gottesdienste reduziert oder auf andere Mitarbeitende umgelagert. Durch den längeren Krankheitsausfall von Pfr. Erich Wagner war man zusätzlich gezwungen, trotz Vertretungen mit ca. 100% Pfarrstellen auszukommen. Dies wurde möglich, weil anderen Mitarbeitenden temporäre Stellenerhöhungen gewährt wurden. Dass dieser Zustand nicht für weitere Jahre so bleiben kann, ist auch klar. Es zeigte sich aber, dass eine Stellenumlagerung problemlos umsetzbar ist. Auch der Zeitpunkt ist günstig: Das Pensum von Pfr. Paul Wellauer als Kirchenrat wird per 01.06.2024 auf 40% erhöht. Auch der Mitgliederschwund in den letzten 30 Jahren zwingt die Kirchenvorsteherschaft zu einem effizienteren Personaleinsatz. Im Vergleich mit anderen Gemeinden ist man der Überzeugung, dass auch nach der Umlagerung noch genügend Anstellungsprozente der Pfarr- und Diakonatsstellen vorhanden sind.

### **Stärkung der Jugendarbeit**

Bereits heute sind frühere Aufgaben der Pfarrpersonen bei der Jugendarbeit angesiedelt oder die Jugendarbeiterin arbeitet tatkräftig mit, so z.B. der Konfirmandenunterricht oder der Jugendgottesdienst. In der Jugendarbeit sind die «glorreichen Zeiten» aus den Nullerjahren, bei der die Kirchgemeinde von den Pionierarbeiten in den 80er und 90er Jahren profitieren konnte und Freiwillige noch Schlange standen, vorbei. Es benötigt heute mehr Ressourcen, um Jugendarbeit zu betreiben. Dies, weil Beziehungspflege immer wichtiger wird. Die Kirchenvorsteherschaft priorisiert die Jugendarbeit. Verliert man die Jungen, kehren viele nie wieder in die Landeskirche zurück. Die Kirchenvorsteherschaft bevorzugt es, eine 50% Ausbildungsstelle «Sozialdiakonie und Gemeindeanimation HF» des TDS Aarau zu schaffen. Interessant bei einer Ausbildungsstelle ist, dass die Hälfte der Lohnkosten durch die Landeskirche finanziert werden. Die Alternative sieht eine 30% Stelle mit einer zusätzlichen Person vor.

### **Mehr Aufwand für die Leitung**

Die Suche nach einem Präsidium gestaltete sich in den letzten Monaten als äusserst schwierig. Schon länger war klar, dass man die finanzielle Entschädigung an das reale Pensum des Amtes von 20%

heranführen muss. So ist beim Präsidium eine Erhöhung um 5% auf neu 15% vorgesehen. Weil zukünftig alle personellen Themen inkl. den Mitarbeitergesprächen bei der Kirchenpflege angesiedelt werden sollen, und die Kirchenpflege – wie auch das Präsidium – Einsitz in der Geschäftskommission haben werden, ist eine Stellenprozent-Erhöhung von 10% realistisch. Für solche Ämter stehen Personen grundsätzlich nicht mehr Schlang. Wenn zusätzlich die Entlohnung nicht mit den tatsächlichen Aufwänden übereinstimmt, wird es sehr schwierig. Zu guter Letzt die Verwaltung, die Kirchengemeinbeschreiber, Sekretariat und die Mesmerinnen und Mesmer umfasst. Die Verwaltung hat immer mehr administrative Arbeiten zu bewältigen. Einer der Gründe ist, dass zunehmend Arbeiten nicht mehr von freiwilligen Mitarbeitenden gemacht, sondern einer professionellen Stelle überlassen werden. Auch wächst der Verwaltungsaufwand im Bereich der Kommunikation und Digitalisierung. In der Verwaltung ist durch Umlagerungen eine Realprozenthöhung von 5% vorgesehen.

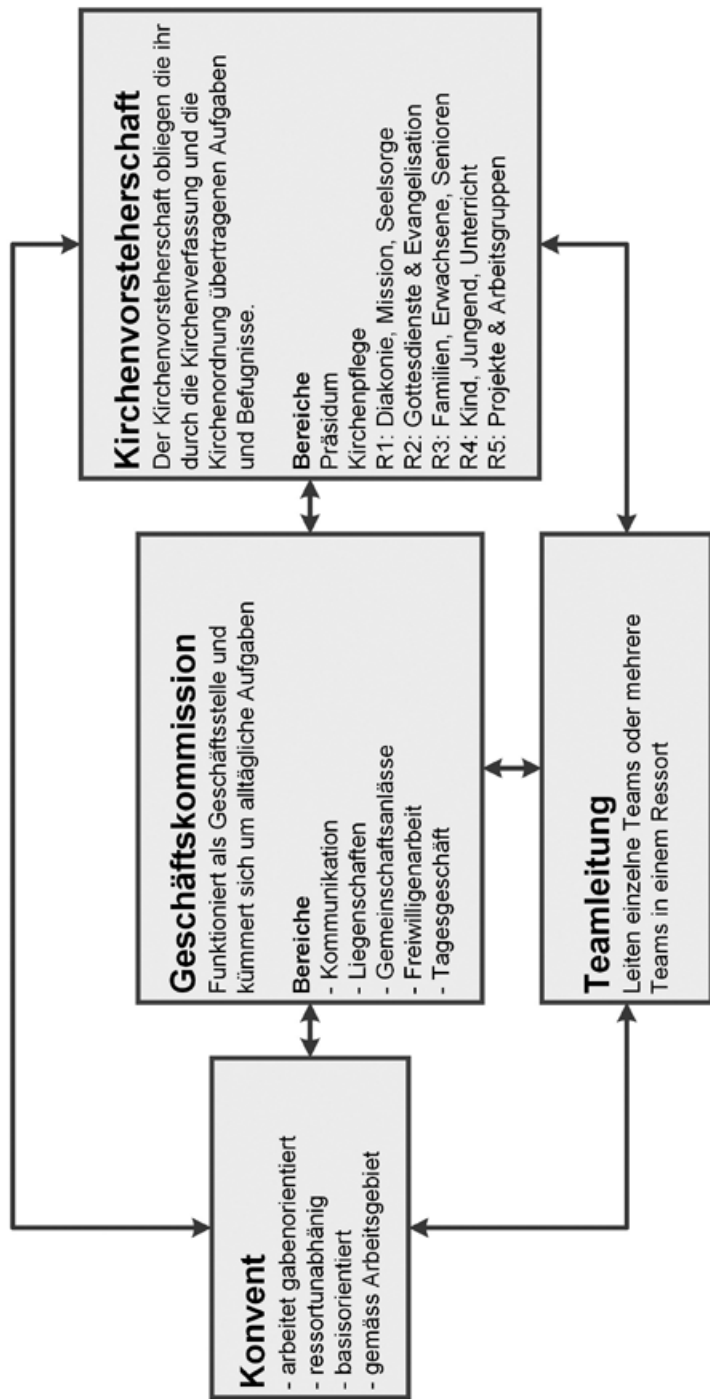
### **Leichte Einsparung**

Trotz mehr Stellenprozenten möchte man die Lohnkosten um CHF 10'000 reduzieren. Eine Stellenreduktion von 40% der Pfarrstellen bedeutet bei den aktuellen Anstellungen rund CHF 61'000, die anders eingesetzt werden können. Die Kirchenvorsteherschaft wird sich einen Deckel von CHF 50'000 setzen. Dadurch spart man rund CHF 10'000 Lohnkosten. Die Kirchenvorsteherschaft ist sich der finanziellen Situation bewusst. Die rosigen Zeiten sind vorbei, die Mitgliederzahlen werden weiter zurückgehen und die Finanzierung für alle Kirchengemeinden der Landeskirche wird zunehmend schwieriger werden. Das ist aber ein langfristiger Trend. Die aktuellen Kapriolen in Sachen Steuereinnahmen haben ihren Grund in Krisen wie Corona oder der Inflation. Speziell in Bischofszell sind es aktuell die Steuern der juristischen Personen. Bischofszeller Betriebe – darunter ein Grossbetrieb – haben durch Umstrukturierungen und Optimierungen Steueroptimierung betrieben, was die öffentlichen Organe massiv gespürt haben. Mindereinnahmen in dieser Höhe sind nicht alljährlich. Der Kirchenvorsteherschaft ist aber klar, dass man im Bereich der Liegenschaften noch mehr optimieren müsse, gerade auch in Anbetracht, dass weitere Sanierungen anstehen. Auch wird man längerfristig nicht darum herumkommen, Personal abzubauen. Eine Kirchengemeinde lebt aber vor allem davon, dass sich Menschen für andere Menschen einsetzen. Das benötigt bei einer Landeskirche eine gewisse Professionalität im Hintergrund. Nach heutigen Studien ist aber eher davon auszugehen, dass man in 10 Jahren gar nicht mehr genug kirchliches Personal finden wird. Die Stellenumlagerung ist aus heutiger Sicht gut verkraftbar, die 40 Stellenprozent sollen darum nicht abgebaut werden.

### **Ressortleitung wird grundlegend verändert**

Die aktuellen Ressorts werden im Dreier-Team geführt. Je ein Mitglied des Konvents, der Kirchenvorsteherschaft und eine freiwillig tätige Person, die sogenannte ehrenamtliche Ressortleitung eRL. Dieses Modell war ein Erfolgsmodell aus den Nullerjahren und ist somit 20 Jahre alt. Zusammengefasst lässt sich sagen, dass sich die Arbeitsweise geändert hat und die Bereitschaft, so ein Amt zu übernehmen, nicht höher geworden ist. Die Dreier-Ressortleitung soll abgeschafft werden. Der Konvent arbeitet in Zukunft ressortunabhängig, mehr basis- und gabenorientiert, natürlich im Rahmen des Arbeitsgebietes bzw. Stellenbeschrieb.

# Organisationsstruktur 2024



## **Geschäftskommission – Das Geschäftsleitungsmodell**

Schon länger laufen in der Praxis viele Prozesse beim Kirchgemeindeschreiber zusammen, so auch die Dienstleistungsressorts Kommunikation, Bauten / Technik und Gemeinschaftsanlässe. Der Kirchgemeindeschreiber hat aber keine oder nur wenig Entscheidungsbefugnisse. In den letzten Jahren hatte die Kirchenvorsteherschaft zudem kaum Zeit für strategische Themen, was eigentlich eine Kernaufgabe wäre. Nun sollen Aufgaben von der Kirchenvorsteherschaft an die Geschäftskommission delegiert werden. Selbstverständlich hat auch in Zukunft die Kirchenvorsteherschaft das letzte Wort. Sie kann zu jedem behandelten Geschäft der Geschäftskommission einen Überarbeitungs-Antrag stellen bzw. einen Überarbeitungs-Beschluss fassen. Die Sitzungen werden protokolliert und der Kirchenvorsteherschaft vorgelegt. Der Geschäftskommission sollen Präsidium, Kirchenpflege, Kirchgemeindeschreiber, Konventsleiter und ein weiteres Konvents- oder Kivo-Mitglied angehören und somit aus fünf Personen bestehen.

## **Noch fünf Ressorts in der Kirchenvorsteherschaft**

Neben dem Präsidium und der Kirchenpflege soll es neu noch fünf Ressorts geben:

- R1: Diakonie, Mission, Seelsorge
- R2: Gottesdienste & Evangelisation
- R3: Familien, Erwachsene, Senioren
- R4: Kind, Jugend, Unterricht
- R5: Projekte & Arbeitsgruppen

Das verantwortliche Kivo-Mitglied organisiert sein Ressort selbst. Ziel ist, kurze Wege im Ressort zwischen Kivo-Mitglied und Teamleitungen. Wo mehrere Teams eine Leitungsfunktion benötigen und diese nicht direkt vom Kivo-Mitglied war genommen werden kann, wird eine übergeordnete Teamleitung eingesetzt.

## Traktandum 5: Überarbeitete Gemeindeordnung

Die Kirchgemeinden in der Thurgauer Landeskirche sind autonome Einheiten, die sich unter Berücksichtigung des übergeordneten Rechts eine eigene Gemeindeordnung geben können. Die Kirchenvorsteherschaft plante 2022 eine Aktualisierung der Gemeindeordnung in zwei Etappen. So wurde an der letzten Kirchgemeindeversammlung am 26. April 2023 die erste Etappe einstimmig genehmigt. Diese beinhaltet die Verkleinerung der Kirchenvorsteherschaft auf sieben gewählte Mitglieder, welche nun auf die neue Legislatur per Juni 2024 umgesetzt wird. Auch wurde in der ersten Etappe die 2018 geschaffene Stelle des Kirchgemeindeschreibers in der Gemeindeordnung verankert.

Die im vorhergegangenen Traktandum 4 «Neue Struktur der Kirchgemeinde» erklärte Anpassung der Struktur mit der Einführung einer Geschäftskommission, möchte die Kirchenvorsteherschaft nun ebenfalls in der Gemeindeordnung verankern. In dieser zweiten Etappe wird die Geschäftskommission als Organ der Kirchgemeinde ergänzt und deren Zusammensetzung, Aufgaben und Befugnisse festgehalten.

Man verzichtet darauf, die ganze Gemeindeordnung erneut abzdrukken und bildet nur die Änderungen zur ersten Überarbeitung vom letzten Jahr ab. Die ganze Gemeindeordnung ist auf der Webseite der Evangelischen Kirchgemeinde Bischofszell-Hauptwil unter folgendem Pfad ersichtlich: [www.internetkirche.ch](http://www.internetkirche.ch) > Downloads > Kirchgemeindeversammlung oder mittels QR-Code nebenan. Als Alternative kann im Sekretariat ein PDF oder eine ausgedruckte Version angefordert werden.



### Die Gemeindeordnung wird wie folgt geändert:

(Ergänzungen sind *kursiv geschrieben* und *grau hinterlegt*, Streichungen sind durchgestrichen:)

§ 6 Die Organe und Ämter der Kirchgemeinde sind:

1. Die Stimmberechtigten;
2. Die Kirchenvorsteherschaft;
3. Die Pfarrer und Pfarrerinnen;
4. Die Diakone und Diakoninnen;
5. Der Kirchenpfleger oder die Kirchenpflegerin;
6. Der Kirchgemeindeschreiber oder die Kirchgemeindeschreiberin;
7. Die Beauftragten, Helfer und Helferinnen;
8. Die Aufsichtskommission;
9. *Die Geschäftskommission*;
10. Die Rechnungsprüfungskommission;
11. Das Wahlbüro;
12. Von der Kirchenvorsteherschaft oder der Kirchgemeinde eingesetzte Kommissionen;

Organe und Ämter

- § 12 Der Kirchenvorsteherschaft obliegen die ihr durch die Kirchenverfassung und die Kirchenordnung übertragenen Aufgaben und Befugnisse, sofern sie nicht ausdrücklich anderen Organen vorbehalten sind, insbesondere
1. Verantwortung für das kirchliche Leben und den diakonisch-missionarischen Auftrag der Gemeinde;
  2. Vollzug der kirchlichen Beschlüsse und Erlasse;
  3. Die Festsetzung der gottesdienstlichen Handlungen und Veranstaltungen, soweit sie nicht durch die Landeskirche geregelt sind;
  4. Die Mitwirkung bei kirchlichen Handlungen und die Verantwortung für würdige Gottesdienstfeiern;
  5. Die Aufsicht über den Religionsunterricht und den Jugendgottesdienst;
  6. Die jährliche Berichterstattung über die eigene Tätigkeit sowie über die Arbeit der kirchlichen Kommissionen und Organisationen zuhanden der Gemeinde;
  7. Die Vorbereitung von Geschäften und entsprechenden Anträgen zuhanden der Gemeinde;
  8. Die Begutachtung von Gesuchen um Aufnahme in die Landeskirche und die Behandlung von Austrittserklärungen;
  9. ~~Der Entscheid über die Benützung von Räumlichkeiten und Einrichtungen der Gemeinde;~~
  10. ~~Die Verantwortung über die Verwendung von Kollekten;~~
  11. Die Beschlussfassung über neue, einmalige Ausgaben oder Erhöhung früherer Ausgabenposten im Voranschlag bis zu CHF 15'000;
  12. Die Beschlussfassung über neue, jährlich wiederkehrende Ausgaben bis zu CHF 6'000;
  13. Die Bewilligung von Nachtragskrediten bis zu zehn Prozent des von der Gemeinde bewilligten Betrages;
  14. Der Erlass von Stellenbeschrieben und Pflichtenheften für die Mitarbeiter und Mitarbeiterinnen sowie die Festsetzung ihrer Besoldungen, soweit sie nicht von der Landeskirche geregelt sind;
  15. Die Verwaltung des Kirchenfonds sowie weiterer Fonds der Gemeinde;
  16. ~~Die Verwaltung, die allfällige Vermietung und die Sorge für den Unterhalt kirchlicher Gebäude, der Pfarrhäuser und allfälliger weiterer Liegenschaften im Besitz der Gemeinde;~~
  17. ~~Verantwortung für die Führung des Stimmregisters und den Bezug der kirchlichen Steuern in Zusammenarbeit mit den zuständigen Gemeindebehörden.~~
  18. ~~Verantwortung für das Archiv der Kirchgemeinde.~~

## IX. Die Geschäftskommission

§ 34 <sup>1</sup> Die Geschäftskommission besteht aus folgenden Mitgliedern:

- a) Präsident / Präsidentin
- b) Kirchenpfleger / Kirchenpflegerin
- c) Kirchengemeindeschreiber / Kirchengemeindeschreiberin
- d) Konventsleiter / Konventsleiterin
- e) Weiteres Mitglied des Konvents oder der Kirchenvorsteherschaft

<sup>2</sup> Sollte der Konventsleiter / Konventsleiterin kein Diakon / Diakonin oder Pfarrer / Pfarrerin sein, ist als fünftes Mitglied durch die Kirchenvorsteherschaft zwingend ein Konventsmitglied mit theologischer Ausbildung zu wählen.

§ 35 Die Geschäftskommission verantwortet folgende Bereiche und arbeitet wesentlich in diesen Bereichen mit:

1. Die interne und externe Kommunikation.
2. Die Verwaltung, die allfällige Vermietung und die Sorge für den Unterhalt kirchlicher Gebäude, der Pfarrhäuser und allfälliger weiterer Liegenschaften im Besitz der Gemeinde.
3. Der Entscheid über die Benützung von Räumlichkeiten und Einrichtungen der Gemeinde.
4. Die Führung des Stimmregisters und den Bezug der kirchlichen Steuern in Zusammenarbeit mit den zuständigen Gemeindebehörden.
5. Das Archiv der Kirchengemeinde.
6. Jahresplanung von Gottesdiensten und weiteren Veranstaltungen, Kollektenplan, Ferienplanung.
7. Alle Gemeinschaftsanlässe, wie z.B. Apéros.
8. Die Freiwilligenarbeit auf allen Stufen.
9. Geschäfte, die rasche Entscheide fordern.

§ 36 Der Kirchenpfleger / die Kirchenpflegerin ist Teil der Geschäftskommission und verfügt im Rahmen des Budgets über Einzelkredite bis zum Betrag von CHF 3'000.

§ 37 Über die Sitzungen der Geschäftskommission wird ein Protokoll geführt. Es wird jeweils der ganzen Kirchenvorsteherschaft zur Verfügung gestellt.

Zusammen-  
setzung

Aufgaben &  
Befugnisse

Finanzkompetenz

Protokoll

### Antrag 5:

Die Kirchenvorsteherschaft beantragt, die überarbeitete Gemeindeordnung zu genehmigen und per 01.06.2024 in Kraft zu setzen.



## Traktandum 6: Umlagerung Pfarrstellenprozente

Im Traktandum 4 «Neue Struktur der Kirchgemeinde» wurde ausführlich dargelegt, wieso man Stellenprozente von den Pfarrpersonen zur Jugendarbeit und zur Leitung umlagern und nicht einfach abbauen möchte. Eine Reduktion der Pfarrstellen ist nicht nur auf Grund der gesunkenen Mitgliederzahlen zu begründen, sondern auch weil sich Aufgaben von Pfarrpersonen zu anderen Stellen verschoben haben. Die Pfarrstellen sollen um 40% reduziert werden, was finanziell aktuell CHF 61'813 ausmacht. Mit diesem Betrag soll eine 50%-TDS-Ausbildungsstelle geschaffen werden, die der Jugendarbeit angegliedert ist. Die Entlöhnung des Präsidiums und der Kirchenpflege werden näher an den realen Aufwand angeglichen, ebenfalls die Verwaltung mit Kirchgemeindeschreiber, Sekretariat und Mesmer.

Die Stellenumlagerungen inkl. finanzieller Folge in der Übersicht:

Stelle	Bisher	Veränderung	Neu	Annahme in CHF
Pfarramt	200%	-40%	160%	-61'813
Diakon	70%	=	70%	0
Jugendarbeit	60%	+50% (Ausbildungsstelle)	110%	27'000
Konventsleitung	10%	=	10%	0
Präsidium	10%	+5%	15%	6'977
Kirchenpflege (inkl. allen HR-Prozessen)	35%	+10%	45%	9'083
Verwaltung (Kirchgemeindeschreiber, Sekretariat, Mesmer)	225%	+5%	230%	3'575
<b>TOTAL</b>	<b>610%</b>	<b>+30%</b>	<b>640%</b>	<b>- 15'178</b>

Die Kirchenvorsteherschaft ist sich bewusst, dass die Kirchgemeinde finanziell nicht auf Rosen gebettet ist. So ist die Frage berechtigt, wieso man sogar die Stellenprozente insgesamt noch erhöhen möchte. Auf dem Papier ist es eine Stellenerhöhung von 30%, finanziell gesehen wird man aber sparen. Eine 50%-Ausbildungsstelle in der Jugendarbeit oder eine Mitarbeiterin im Sekretariat ist auf der Lohnskala einige Stufen unter einer Pfarrperson. Die Kirchenvorsteherschaft möchte sich einen Deckel von CHF 50'000 setzen und so CHF 10'000 Lohnkosten einsparen im Vergleich zu heute. Auch zu beachten ist, dass man als Nachfolge für Köbi Menzi als Mesmer und Anneliese Menzi im Sekretariat 2025 voraussichtlich jüngere Personen anstellen wird, was sich bei den Sozialabgaben positiv auswirkt.

Die Kirchenvorsteherschaft hat sich in den letzten Jahren intensiv mit diesen Themen beschäftigt und ist überzeugt, mit dieser Umlagerung für die nächsten 5-10 Jahre für die Herausforderungen im kirchlichen Umfeld gerüstet zu sein.

**Antrag 6a:**

*Die Kirchenvorsteherschaft beantragt, die Pfarrstellenprozente von 200% auf 160% zu reduzieren.*

**Antrag 6b:**

*Die Kirchenvorsteherschaft beantragt, die freiwerdenden Stellenprozente in der Jugendarbeit und der Leitung einzusetzen, mit einer zwingenden Einsparung von CHF 10'000 Lohnkosten im Vergleich zu heute.*

## Traktandum 7: Budget 2024

Das Budget 2024 wurde wiederum aufgrund der Steuereinschätzungen und der eigenen Kosten-erwartungen erstellt. Der Trend der Steuereinnahmen ist fürs 2024 im ähnlichen Rahmen wie im Vorjahr, was zur Folge hat, dass die Kirchenvorsteherschaft sich wagt, Investitionen und Abklärungen nicht weiter zu verschieben, sondern die dringenden Arbeiten anzupacken. Aus diesem Grund resultiert im Budget schliesslich ein Verlust von gut CHF 166'428. Die Kirchenvorsteherschaft möchte die anstehende Vorstudie für die Sanierung des Kirchendaches in Bischofszell anpacken, damit die Abklärungen getroffen sind, wenn das Dach saniert werden muss.

Zum besseren Verständnis und aus Gründen der Transparenz werden nachfolgend einige grössere Posten bzw. Veränderungen mit Nennung der Kontonummer erläutert.

(Zur Erinnerung: in den grossen Summen sind auch weitere Posten enthalten, welche in der Detailübersicht des Budgets aufgelistet sind).

Konto	Summe	Erklärung (nicht abschliessend)
1.11.111	9'100.00	Wahljahr, aus diesem Grund wird der Versand teurer
2.20.201	342'845.00	Reduktion der Pfarrstellen auf 160%
4.41.411	174'500.00	Reduktion der Mitarbeiterentwicklungsstelle
4.41.413	116'650.00	Aufstockung der Jugendbeauftragte mit einer Ausbildungsstelle für Diakonie
6.61.611	172'929.00	Detail-Projektierung Sanierung des Kirchendaches CHF 40'500 Klangoptimierung der Glocken in Bischofszell CHF 12'000
6.61.615	146'996.00	Stehische und Akustikmassnahmen Büros, CHF 7'400 Malerarbeiten im Kirchenzentrum, CHF 10'000
9.93.921	13'000.00	Finanzausgleich

## BUDGET 2024 Kurzfassung funktionale Gliederung nach HRM2

Evang. Kirchgemeinde Bischofszell-Hauptwil

Nr.	Bezeichnung	Budget 2024		Budget 2023		Rechnung 2023	
		Aufwand	Ertrag	Aufwand	Ertrag	Aufwand	Ertrag
<b>1</b>	<b>ALLGEMEINE VERWALTUNG</b>	<b>236'300.00</b>	<b>7'200.00</b>	<b>278'840.00</b>	<b>7'200.00</b>	<b>252'803.78</b>	<b>7'200.00</b>
<b>11</b>	<b>Legislative und Exekutive</b>	<b>42'940.00</b>	<b>0.00</b>	<b>61'980.00</b>	<b>0.00</b>	<b>52'618.05</b>	<b>0.00</b>
111	Kirchgemeinde	9'100.00	0.00	7'100.00	0.00	7'037.90	0.00
112	Kirchenvorsteherschaft	33'840.00	0.00	54'880.00	0.00	45'580.15	0.00
<b>12</b>	<b>Allgemeine Dienste</b>	<b>193'360.00</b>	<b>7'200.00</b>	<b>216'860.00</b>	<b>7'200.00</b>	<b>200'185.73</b>	<b>7'200.00</b>
121	Verwaltung	193'360.00	7'200.00	216'860.00	7'200.00	200'185.73	7'200.00
<b>2</b>	<b>PFARRAMT</b>	<b>342'845.00</b>	<b>9'120.00</b>	<b>369'380.00</b>	<b>12'480.00</b>	<b>368'801.62</b>	<b>74'552.25</b>
<b>20</b>	<b>Pfarramt</b>	<b>342'845.00</b>	<b>9'120.00</b>	<b>369'380.00</b>	<b>12'480.00</b>	<b>368'801.62</b>	<b>74'552.25</b>
201	Pfarrpersonen	342'845.00	9'120.00	369'380.00	12'480.00	368'801.62	74'552.25
<b>3</b>	<b>VERKÜNDIGUNG, GOTTESDIENST, UNTERRICHT</b>	<b>216'750.00</b>	<b>15'000.00</b>	<b>218'000.00</b>	<b>15'000.00</b>	<b>197'983.88</b>	<b>23'792.97</b>
<b>31</b>	<b>Verkündigung und Gottesdienst</b>	<b>102'950.00</b>	<b>2'000.00</b>	<b>102'200.00</b>	<b>2'000.00</b>	<b>94'771.68</b>	<b>7'271.34</b>
310	Verkündigung und Gottesdienst	59'600.00	0.00	59'100.00	0.00	56'278.75	4'846.34
312	Kinder- und Jugendgottesdienst	2'650.00	0.00	3'100.00	0.00	3'794.48	0.00
318	Kirchenmusik	40'700.00	2'000.00	40'000.00	2'000.00	34'698.45	2'425.00
<b>32</b>	<b>Unterricht</b>	<b>113'800.00</b>	<b>13'000.00</b>	<b>115'800.00</b>	<b>13'000.00</b>	<b>103'212.20</b>	<b>16'521.63</b>
321	Religionsunterricht	96'800.00	8'000.00	99'800.00	8'000.00	85'560.40	11'191.63
323	Konfirmandenunterricht	17'000.00	5'000.00	16'000.00	5'000.00	17'651.80	5'330.00
<b>4</b>	<b>GEMEINSCHAFT UND DIAKONIE</b>	<b>441'245.00</b>	<b>117'800.00</b>	<b>437'170.00</b>	<b>135'300.00</b>	<b>422'989.18</b>	<b>127'651.03</b>
<b>41</b>	<b>Gemeinschaft und Diakonie</b>	<b>427'850.00</b>	<b>106'800.00</b>	<b>423'775.00</b>	<b>124'300.00</b>	<b>396'179.97</b>	<b>103'956.82</b>
411	Sozialdiakonische Arbeit	174'500.00	40'800.00	202'225.00	73'300.00	204'677.15	69'482.91
412	Kirchliches Leben, Veranstaltungen	44'600.00	1'000.00	60'600.00	1'000.00	43'664.72	434.60
413	Kinder- und Jugendarbeit	116'650.00	15'000.00	75'450.00	0.00	92'477.40	7'280.31
414	Junge Erwachsene	42'500.00	20'000.00	38'900.00	20'000.00	18'370.05	0.00
415	Familienarbeit, Erwachsenenarbeit	12'600.00	0.00	9'600.00	0.00	5'708.10	200.00
416	Seniorenarbeit	37'000.00	30'000.00	37'000.00	30'000.00	37'505.25	31'755.00
<b>43</b>	<b>Beiträge</b>	<b>13'395.00</b>	<b>11'000.00</b>	<b>13'395.00</b>	<b>11'000.00</b>	<b>26'809.21</b>	<b>23'694.21</b>
431	Kirchgemeinde	0.00	0.00	0.00	0.00	0.00	0.00
432	Kirchenvorsteherschaft	13'395.00	11'000.00	13'395.00	11'000.00	26'809.21	23'694.21

## BUDGET 2024 Kurzfassung funktionale Gliederung nach HRM2

Evang. Kirchgemeinde Bischofszell-Hauptwil

Nr.	Bezeichnung	Budget 2024		Budget 2023		Rechnung 2023	
		Aufwand	Ertrag	Aufwand	Ertrag	Aufwand	Ertrag
<b>6</b>	<b>LIEGENSCHAFTEN IM</b>						
	<b>VERWALTUNGSVERMÖGEN</b>	<b>394'708.00</b>	<b>33'650.00</b>	<b>420'058.00</b>	<b>34'490.00</b>	<b>386'398.03</b>	<b>36'078.70</b>
<b>61</b>	<b>Liegenschaften</b>	<b>371'758.00</b>	<b>10'000.00</b>	<b>392'108.00</b>	<b>10'840.00</b>	<b>351'094.82</b>	<b>12'428.50</b>
611	Johanneskirche Bischofszell	172'929.00	3'000.00	157'529.00	3'000.00	137'209.00	4'860.00
612	Kirche Hauptwil	48'413.00	3'000.00	81'363.00	3'840.00	66'998.40	6'000.00
613	Kapelle Öttishausen	3'420.00	1'000.00	4'320.00	1'000.00	2'165.10	0.00
615	Kirchenzentrum	146'996.00	3'000.00	148'896.00	3'000.00	144'722.32	4'217.50
616	Rotfarb	0.00	0.00	0.00	0.00	0.00	0.00
<b>65</b>	<b>Pfarrhaus</b>	<b>22'950.00</b>	<b>23'650.00</b>	<b>27'950.00</b>	<b>23'650.00</b>	<b>35'303.21</b>	<b>23'650.20</b>
651	Pfarrhaus Hauptwil	22'950.00	23'650.00	27'950.00	23'650.00	35'303.21	23'650.20
<b>9</b>	<b>STEUERN UND FINANZEN</b>	<b>226'850.00</b>	<b>1'509'500.00</b>	<b>199'650.00</b>	<b>1'590'837.00</b>	<b>171'475.77</b>	<b>1'455'755.79</b>
<b>91</b>	<b>Kirchensteuern</b>	<b>89'000.00</b>	<b>1'471'000.00</b>	<b>68'500.00</b>	<b>1'507'500.00</b>	<b>33'893.56</b>	<b>1'412'848.70</b>
911	Kirchensteuern natürlicher Personen	59'000.00	1'309'000.00	38'500.00	1'323'000.00	4'588.81	1'331'775.50
912	Kirchensteuern juristischer Personen	0.00	162'000.00	0.00	184'500.00	0.00	81'073.20
913	Provisionen und Zinsen aus Steuern	30'000.00	0.00	30'000.00	0.00	29'304.75	0.00
<b>92</b>	<b>Anteil an kantonalen Steuern</b>	<b>0.00</b>	<b>25'000.00</b>	<b>0.00</b>	<b>25'000.00</b>	<b>0.00</b>	<b>27'537.55</b>
921	Grundstückgewinnsteuer	0.00	25'000.00	0.00	25'000.00	0.00	27'537.55
<b>93</b>	<b>Beiträge der Landeskirche</b>	<b>0.00</b>	<b>13'000.00</b>	<b>0.00</b>	<b>57'837.00</b>	<b>0.00</b>	<b>14'244.00</b>
921	Finanzausgleich	0.00	13'000.00	0.00	57'837.00	0.00	14'244.00
<b>94</b>	<b>Steuern an Landeskirche</b>	<b>134'000.00</b>	<b>0.00</b>	<b>128'000.00</b>	<b>0.00</b>	<b>134'000.60</b>	<b>0.00</b>
941	Zentralsteuer	134'000.00	0.00	128'000.00	0.00	134'000.60	0.00
<b>96</b>	<b>Vermögens- und Schuldenverwaltung</b>	<b>3'850.00</b>	<b>500.00</b>	<b>3'150.00</b>	<b>500.00</b>	<b>3'581.61</b>	<b>1'125.54</b>
961	Kaptialdienst und Finanzanlagen	3'850.00	500.00	3'150.00	500.00	3'581.61	1'125.54
<b>99</b>	<b>Abschluss</b>						
990	Total	1'858'698.00	1'692'270.00	1'923'098.00	1'795'307.00	1'800'452.26	1'725'030.74
	<b>Ertragsüberschuss (+) / Verlust (-)</b>	<b>-166'428.00</b>		<b>-127'791.00</b>		<b>-75'421.52</b>	

## Finanzplan 2024 – 2028

	Rechnung 2023		Budget 2023		Budget 2024	
	Aufwand	Ertrag	Aufwand	Ertrag	Aufwand	Ertrag
<b>Aufwand</b>						
30 Personalaufwand	1'108'827.06		1'125'515.00		1'088'515.00	
31 Sach- und übriger Betriebsaufwand	389'458.99		475'700.00		422'100.00	
33 Abschreibungen Verwaltungsvermögen	102'488.00		102'488.00		102'488.00	
34 Finanzaufwand	3'200.00		2'500.00		3'200.00	
35 Einlagen in Fonds und Spez.finanzierungen	-		-		-	
36 Transferaufwand	196'478.21		181'395.00		186'395.00	
37 Durchlaufende Beiträge	234'819.90		233'000.00		233'000.00	
<b>Ertrag</b>						
40 Steuerertrag (Fiskusertrag)		1'454'630.25		1'554'837.00		1'453'000.00
42 Entgelte		173'297.54		111'320.00		112'120.00
43 Verschiedene Erträge		-		-		-
44 Finanzertrag		24'775.74		24'150.00		24'150.00
45 Entnahme aus Fonds u. Spez.finanzierungen		72'327.21		69'500.00		47'000.00
46 Transferertrag		-		-		-
47 Durchlaufende Beiträge		234'819.90		233'000.00		233'000.00
	<b>2'035'272.16</b>	<b>1'959'850.64</b>	<b>2'120'598.00</b>	<b>1'992'807.00</b>	<b>2'035'698.00</b>	<b>1'869'270.00</b>
<b>Aufwandüberschuss (-) / Ertragsüberschuss (-)</b>	<b>-75'421.52</b>		<b>-127'791.00</b>		<b>-166'428.00</b>	

**Budget 2024** Detail-Projektierung Sanierung Kirchendach Johanneskirche CHF 40'000.-  
Klang-Optimierung Glocken 1-6 Johanneskirche CHF 12'000.-  
Kirchenzentrum: Neuanstrich Raum Delta, Installation Schrammschutz, kleine Ausbesserungen in div. Räumen,  
Anschaffung Stehtische, Geschirrspüler, Ersatz Pumpe Heizung CHF 21'900.-

**Finanzplan 2025** Energetische Sanierung Dach Johanneskirche CHF 450'000.- / separate Investitionsrechnung  
Nachrüstung Brandschutzanlage Johanneskirche CHF 50'000.-  
Erneuerung Audioanlage Johanneskirche CHF 60'000.-  
Anschaffung neue Gerätschaften/Ausrüstung für neues Mesmer-Team CHF 10'000.-

**Finanzplan 2026** Erneuerung Beleuchtung Johanneskirche CHF 80'000.-  
Neue Trageriemen und Umrüstung auf LED bei Lift Kirchenzentrum CHF 15'000.-

**Finanzplan 2027** Ersatz Heizung CHF 150'000.- / separate Investitionsrechnung

**Finanzplan 2028** Ausbau Technik für Livestream-Übertragung Johanneskirche CHF 15'000.-

Finanzplan 2025		Finanzplan 2026		Finanzplan 2027		Finanzplan 2028	
Aufwand	Ertrag	Aufwand	Ertrag	Aufwand	Ertrag	Aufwand	Ertrag
1'090'000.00		1'090'000.00		1'090'000.00		1'090'000.00	
435'000.00		410'000.00		315'000.00		330'000.00	
87'962.70		85'763.50		62'825.00		44'942.00	
3'200.00		3'200.00		3'200.00		3'200.00	
-		-		-		-	
181'000.00		181'000.00		181'000.00		181'000.00	
233'000.00		233'000.00		233'000.00		233'000.00	
	1'453'000.00		1'453'000.00		1'453'000.00		1'453'000.00
	112'120.00		112'120.00		112'120.00		112'120.00
	-		-		-		-
	24'150.00		24'150.00		24'150.00		24'150.00
	47'000.00		47'000.00		47'000.00		47'000.00
	-		-		-		-
	233'000.00		233'000.00		233'000.00		233'000.00
<b>2'030'162.70</b>	<b>1'869'270.00</b>	<b>2'002'963.50</b>	<b>1'869'270.00</b>	<b>1'885'025.00</b>	<b>1'869'270.00</b>	<b>1'882'142.00</b>	<b>1'869'270.00</b>
<b>-160'892.70</b>		<b>-133'693.50</b>		<b>-15'755.00</b>		<b>-12'872.00</b>	

**Zu einem späteren Zeitpunkt / nach Bedarf**

Johanneskirche Bischofszell: Ersatz Motoren Zeigerwerke

Johanneskirche Bischofszell: Fenster Kirchenraum

Kirche Hauptwil: Sanierung WC-Anlagen

\* ab 2025 zusätzliche Abschreiber auf die Investitionssumme 4% auf CHF 150'000.- = CHF 6'000.- zusätzl.

\* ab 2026 zusätzliche Abschreiber auf die Investitionssumme 4% auf CHF 450'000.- = CHF 18'000.- zusätzl.

\* ab 2028 zusätzliche Abschreiber auf die Investitionssumme 4% auf CHF 150'000.- = CHF 6'000.- zusätzl.

Sanierung Glockenturm Hauptwil (Elektrik und Mechanik) CHF 150'000.- / separate Investitionsrechnung wird erst im 2024 beendet, darum noch nicht aufgeführt

Das vollständige Budget ist auf der Webseite der Evangelischen Kirchgemeinde Bischofszell-Hauptwil unter folgendem Pfad ersichtlich: [www.internetkirche.ch](http://www.internetkirche.ch) > Downloads > Kirchgemeindeversammlung oder mittels QR-Code nebenan. Als Alternative kann im Sekretariat ein PDF oder eine ausgedruckte Version angefordert werden.



**Antrag 7: Genehmigung Budget 2024**

Die Kirchenvorsteherschaft beantragt, das Budget 2024 mit einem Verlust von CHF 166'428 zu genehmigen.

## **Traktandum 8: Steuerfuss 2025 gleichbleibend bei 28 Prozent**

Auch wenn die negativen Auswirkungen der Steuergesetzrevision bei den juristischen Personen spürbar sind und die Mitgliederzahl leicht rückläufig ist, möchte die Kirchenvorsteherschaft eine Steuerfusserhöhung – wenn immer irgendwie möglich – vermeiden.

Sie möchte diese Absichtserklärung daher mit dem Antrag auf einen gleichbleibenden Steuerfuss für das Jahr 2025 einmal mehr bekräftigen.

Die Kirchenvorsteherschaft ist weiterhin bestrebt, die Schulden abzubauen, um den Finanzhaushalt langfristig im Griff zu behalten. Ebenso ermöglicht es der gleichbleibende Steuerfuss, die notwendigen Infrastrukturmassnahmen in Angriff zu nehmen.

### **Antrag 8: Steuerfuss für das Jahr 2025**

*Die Kirchenvorsteherschaft beantragt, den Steuerfuss für das Jahr 2025 auf einer Höhe von 28 Prozent festzusetzen (gleichbleibend wie in den Vorjahren).*



## **Traktandum 9: Erneuerungswahlen in die Rechnungsprüfungskommission**

Im üblichen Turnus gilt es, an der Kirchgemeindeversammlung die Rechnungsprüfungskommission zu wählen. Im Hinblick auf diese alle vier Jahre fälligen Gesamterneuerungswahlen hat Titus Gross aus gesundheitlichen Gründen seinen Rücktritt erklärt. Ruedi Hochstrasser und Andreas Tolnai stellen sich für eine weitere Amtsperiode zur Verfügung.

Für den freigewordenen Sitz in der Kommission hat sich Regula Frischknecht zur Verfügung gestellt. Als Suppleanten kandidieren die bisherigen Bruno Hablützel und Helen Zellweger.

Die Kandidatinnen und Kandidaten können gemäss Gemeindeordnung in globo in offener Abstimmung gewählt werden.

Die Kandidaturen im Überblick – Mitglieder:

- Ruedi Hochstrasser, Bischofszell (bisher)
- Andreas Tolnai, Bischofszell (bisher)
- Regula Frischknecht, Bischofszell (neu)

Suppleanten:

- Bruno Hablützel (bisher)
- Helen Zellweger (bisher)

### **Antrag 9: Wahl der Mitglieder der Rechnungsprüfungskommission**

*Die Kirchenvorsteherschaft schlägt die aufgeführten Mitglieder zur offenen Wahl in globo vor.*

## **Traktandum 10: Erneuerungswahlen in das Wahlbüro**

Im üblichen Turnus gilt es, an der Kirchgemeindeversammlung das Wahlbüro zu wählen. Im Hinblick auf diese alle vier Jahre fälligen Gesamterneuerungswahlen hat Herbert Kägi den Rücktritt erklärt. Die verbleibenden bisherigen fünf Mitglieder kandidieren erneut. Daria Scheiwiler aus Bischofszell stellt sich neu als Stimmzählerin für das Wahlbüro zur Verfügung. Die Kandidatinnen und Kandidaten können gemäss Gemeindeordnung in globo in offener Abstimmung gewählt werden. Wir verzichten auf die Wahl von Suppleanten – je nach Bedarf und Verfügbarkeit kommen jeweils mindestens drei Mitglieder zum Einsatz.

Die Kandidaturen für das Wahlbüro im Überblick – Mitglieder:

- Jargo De Luca, Hauptwil (bisher)
- Andreas Hofmann, Bischofszell (bisher)
- Erna Lehmann, Niederbüren (bisher)
- Marie-Claire Signer, Bischofszell (bisher)
- Ernst Tobler, Bischofszell (bisher)
- Daria Scheiwiler, Bischofszell (neu)

### **Antrag 10: Wahl der Mitglieder des Wahlbüros**

*Die Kirchenvorsteherschaft schlägt die aufgeführten Mitglieder zur offenen Wahl in globo vor.*

## Traktandum 11:

### Urnenwahl Kirchenvorsteherschaft – Wahlergebnisse der Urnenwahl

#### Vorstellung der Kandidierenden für die Urnenwahl der Kirchenvorsteherschaft

Im üblichen Turnus gilt es, am Wochenende des 20./21. April 2024 an der Urne die Kirchenvorsteherschaft (Kivo) und eine Person für das Pflegeramt zu wählen. Im Hinblick auf diese alle vier Jahre fälligen Gesamterneuerungswahlen und die geplante Verkleinerung der Kivo, haben einige Mitglieder ihren Rücktritt erklärt. So stehen Marco Buff, Andrea Gotsch, Mirjam Grosse, Raphael Haller und Rachel Münger nicht mehr zur Verfügung.

Für die Urnenwahl stellen sich gleich viele Personen zur Wahl, wie Sitze zu verteilen sind. Marcel Rüeegger war bisher Mitglied und Interimspräsident und kandidiert neu für das Präsidium (er muss dafür nur einmal gewählt werden und ist automatisch Mitglied der Kivo). Folgende Personen kandidieren erneut für die Kirchenvorsteherschaft: Vreni Edelmann Dietrich, Bischofszell, (sie kandidiert als Mitglied und zusätzlich als Pflegerin, muss also für beide Ämter gewählt werden), Carmen Hug, Waldkirch, Markus Ibig, Bischofszell und René Zellweger, Hauptwil. Neue Kandidaturen als Mitglied der Kirchenvorsteherschaft liegen vor von Rebekka Grossmann, Halden und Micha Zürcher, Bischofszell.

Nachfolgend werden die einzelnen Kandidatinnen und Kandidaten kurz in Text und Bild vorgestellt – zuerst die Kandidierenden fürs Präsidium und das Pflegeramt, dann die bisherigen Kivo-Mitglieder und danach die beiden neuen Kandidierenden in alphabetischer Reihenfolge.



**Marcel Rüeegger** (62) ist seit mehreren Jahren Behördenmitglied und kandidiert nun für das Präsidium. Seit dem Rücktritt aus gesundheitlichen Gründen von Thomas Friedrich, amtiert er als Interimspräsident, vorher gut 10 Jahre als Vizepräsident. Er ist verheiratet, Vater von drei erwachsenen Kindern und schon seit mehreren Jahrzehnten als ehrenamtlicher Mitarbeiter in unserer Kirchgemeinde tätig. Beruflich ist er als Geschäftsführer von Kompass Arbeitsintegration in Bischofszell tätig. Ihm liegt die Arbeit und die Entwicklung von ehrenamtlichen Mitarbeitenden, sowie die Zukunft der Landeskirche sehr am Herzen. Er bringt seine Begabungen und seine Leitungserfahrung gerne in die Kirchgemeinde ein und möchte die Kirchgemeinde als Präsident umsichtig in die Zukunft führen.



Pflegerin **Vreni Edelmann Dietrich** (49) ist in Bischofszell aufgewachsen und engagierte sich schon als Teenager in der Jugendgruppe Arche, leitete Jugendlager und gab Sonntagschule. Sie ist verheiratet und seit 2012 Behördenmitglied und Pflegerin und betreut beruflich die Buchhaltung verschiedener Klein- und Mittelunternehmen. Zahlen sind ihre Welt, und es ist ihr wichtig, die Rechnung transparent, verlässlich und genau zu führen und jederzeit die Übersicht über die Buchhaltung zu haben. Vreni Edelmann Dietrich ist seit vielen Jahren im Team «s'Läbe teile» und hat daher viele direkte Kontakte in unsere Missionsprojekte die von unserer Kirchgemeinde unterstützt werden. In der Kirchenvorsteherschaft verantwortete sie in den vergangenen Jahren zudem das Ressort Senioren sowie Diakonie & Seelsorge.

**Carmen Hug-Bührer** (56) ist verheiratet und hat zwei erwachsene Kinder. Wohnhaft ist sie seit bald 30 Jahren in Waldkirch. Sie arbeitet Teilzeit seit mehreren Jahren in der Administration in einem Altersheim und wird ab Frühjahr 2024 für die Organisation benevol, Fachstelle für freiwilliges Engagement für die Region St.Gallen, im Backoffice und Kundendienst tätig sein. Als ausgebildete Individualpsychologische Beraterin und überzeugte Christin ist ihr der Mensch, jeglichen Alters, sehr wichtig. Sie will deshalb ein offenes Ohr für Anliegen von Mitgliedern der Kirchgemeinde haben. Carmen Hug hat seit sechs Jahren, als Vertreterin von Waldkirch in der Kirchenvorsteherschaft Einsitz und ist für das Ressort Gemeinschaftsanlässe verantwortlich.



**Markus Ibig** (38) ist langjähriges Behördenmitglied und arbeitet als Event- und Technikverantwortlicher. Veranstaltungstechnik ist seine Passion in Beruf und Kirchgemeinde. Seit 2001 investiert er einen grossen Teil seiner Freizeit in die Jugendarbeit der Gemeinde und ist in der Kirchenvorsteherschaft für das Ressort Bauten und Technik zuständig. Zu seinen Aufgaben im Technikteam der Kirchgemeinde gehören unter anderem die Schulung von neuen Technikern, die Instandhaltung des Inventars und die Betreuung diverser Gottesdienste. Ausserdem ist er als Lektor und im Begrüssungsdienst tätig.



**René Zellweger** (46) wohnt in Hauptwil, ist verheiratet und Vater von drei Kindern. Der gelernte Elektromechaniker arbeitet als Systemtechniker und Projektleiter in einem Lebensmittelbetrieb. Er war 13 Jahre als Jungschar-Leiter in der Kirchengemeinde tätig. Seit 12 Jahren ist er in der Kirchenvorsteherschaft. Lange Zeit leitete er das Ressort Familien/Erwachsene und zuletzt das Ressort Unterricht. Als Familienvater sind ihm die Familien, die Kinder und Jugendlichen wichtig. Diese Werte möchte er auch in Zukunft in der Kirchengemeinde vertreten und sich dafür einsetzen.

**Rebeka Grossmann** (54) ist in Bischofszell aufgewachsen, Mutter zweier Söhne und wohnhaft seit 26 Jahren mit ihrem Mann in Halden. Als gelernte Köchin hatte sie 10 Jahre lang für die Konfirmanden im Lager gekocht. Einige Jahre war sie als Ressortleiterin Gemeinschaftsanlässe tätig und springt jetzt noch manchmal ein, wenn es etwas zu feiern gibt in unserer Kirchengemeinde. Seit 8 Jahren arbeitet sie in der Arbeitsintegration, erst in der praktischen Arbeit mit Menschen mit erhöhtem Unterstützungsbedarf und nun als Job Coach für Flüchtlinge bei der TISG in Wil. Viele Menschen aus der Kirchengemeinde haben sie in ihrem Glaubensleben geprägt und weitergebracht. Nun möchte sie etwas zurückgeben, sich in der Kirchenvorsteherschaft engagieren, und in der strategischen Ausrichtung der Gemeinde einbringen.



**Micha Zürcher** (28) ist in Bischofszell aufgewachsen und lebt nun mit seiner Frau und den zwei Kindern in der wunderschönen Altstadt. Er hat Lebensmitteltechnologie studiert und arbeitet in seiner Funktion als Fachspezialist QM-Systeme in der FFB-Group als ein Bindeglied zwischen der Qualitätssicherung und der IT. Während seiner Kindheit und Jugend war er in der ETG in Erlen beheimatet und hat seine ersten Schritte im Glauben gemacht. Seit einigen Jahren ist er nun in der Landeskirche «zu Hause» und hat während mehrerer Jahren die Jugendgruppe Arche mitgeleitet. In den letzten Jahren hat er im Job seine Stärke für strategisches Denken neu entdeckt. Seine Begabungen und Erfahrungen in diesem Bereich will er gerne auch in der Kirchengemeinde einbringen.

***Bekanntgabe der Resultate der Urnenwahl. Wir wünschen allen gewählten Personen viel Weisheit und Kraft für das Amt und danken für den Einsatz!***







Evangelische Kirchgemeinde  
Bischofszell-Hauptwil  
[www.internekirche.ch](http://www.internekirche.ch)

**DIE POST** 

P.P.  
9220 Bischofszell

# Stimmrechtsausweis

für die Kirchgemeindeversammlung vom  
Dienstag, 23. April 2024, 20.00 Uhr,  
Evangelische Kirche Hauptwil